



# Blue Smart IP65 Charger

6V/12V - 1.1A | 100-240VAC

# Table des matières

<b>1. Consignes de sécurité</b> .....	<b>1</b>
<b>2. Manuel de démarrage rapide</b> .....	<b>2</b>
<b>3. Fonctions</b> .....	<b>4</b>
<b>4. Fonctionnement</b> .....	<b>6</b>
4.1. Algorithme de charge .....	6
4.2. Compensation de température .....	8
4.3. Démarrer un nouveau cycle de charge .....	9
4.4. Estimation du temps de charge .....	10
<b>5. Configuration</b> .....	<b>11</b>
5.1. Vue générale .....	11
5.1.1. Tension de charge .....	11
5.1.2. Mode de remise en état .....	11
5.1.3. Mode faible intensité .....	11
5.2. Utilisation de VictronConnect .....	12
5.3. Bluetooth .....	14
5.3.1. Modification du code PIN .....	14
5.3.2. Réinitialisation du code PIN .....	16
5.3.3. Désactivation de la fonction Bluetooth .....	17
5.3.4. Réactivation du Bluetooth .....	20
5.4. Réinitialisation du système .....	21
<b>6. Surveillance</b> .....	<b>22</b>
6.1. Écran de statut .....	22
6.2. Écran graphique .....	23
6.3. Écran d'historique .....	24
<b>7. Configuration avancée</b> .....	<b>27</b>
7.1. Paramètres avancés .....	27
7.2. Paramètres du mode expert .....	30
7.3. Fonction Alimentation électrique .....	33
<b>8. Spécifications techniques</b> .....	<b>34</b>
<b>9. Garantie</b> .....	<b>36</b>
<b>10. Annexe</b> .....	<b>37</b>
10.1. Dimensions du boîtier .....	37

## 1. Consignes de sécurité

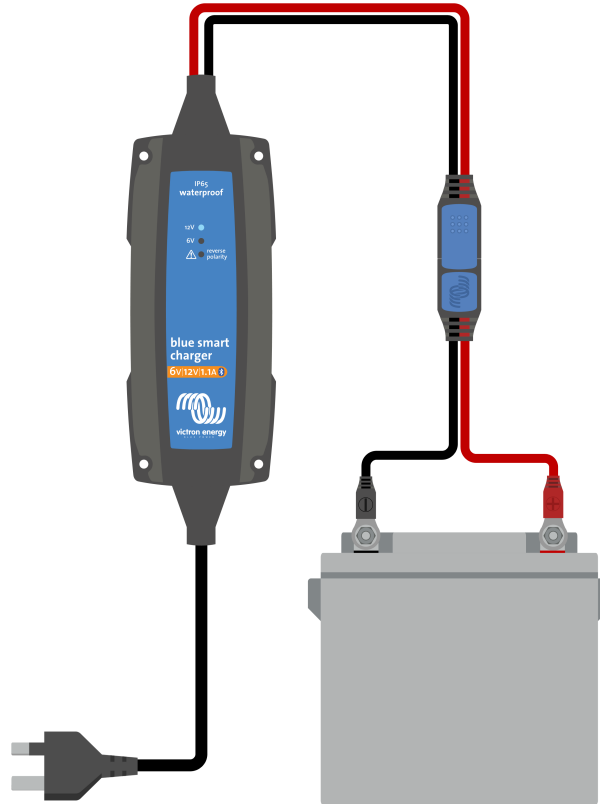


### ATTENTION : LISEZ ET RESPECTEZ TOUTES LES CONSIGNES DE SÉCURITÉ

- Assurez-vous que la zone autour de la batterie et du chargeur soit correctement ventilée.
- Ne couvrez pas le chargeur et ne placez aucun objet sur le chargeur.
- Ne placez pas le chargeur sur la batterie.
- Assurez-vous qu'il n'y a pas de source d'étincelles ou d'inflammation à proximité de la batterie car les batteries peuvent émettre des gaz explosifs pendant la recharge.
- L'acide de la batterie est corrosif. Si cet acide entre en contact avec la peau, rincez immédiatement à l'eau.
- N'essayez pas de charger des batteries non rechargeables ou gelées.
- Le chargeur ne doit pas être utilisé par des enfants ou des personnes qui ne peuvent pas lire et comprendre le manuel d'instructions, à moins qu'ils soient sous la stricte supervision d'une personne responsable qui veillera à ce que le chargeur soit utilisé en toute sécurité.  
Conservez et utilisez le chargeur hors de portée des enfants.
- Le chargeur doit être connecté dans l'ordre suivant :
  1. Connectez le câble CC à la borne de la batterie qui n'est pas connectée au châssis
  2. Connectez le câble CC restant au châssis, à l'écart de la batterie et des éventuelles conduites ou sources de carburant
  3. Branchez le câble d'alimentation CA à une prise secteur
- Après la recharge, le chargeur doit être déconnecté dans l'ordre suivant (inverse de l'ordre de connexion) :
  1. Débranchez le câble d'alimentation CA de la prise secteur
  2. Débranchez le câble CC qui est connecté au châssis
  3. Débranchez le câble CC connecté à la borne de la batterie
- Le branchement sur le secteur doit être conforme à la réglementation électrique locale. Si le câble d'alimentation CA est endommagé, contactez le fabricant ou le service après-vente.
- Le mode de charge par défaut (mode « Normal ») et la logique de charge adaptative conviennent à la plupart des types de batterie : au plomb à électrolyte liquide, AGM et à électrolyte gélifié.  
Il est possible de sélectionner le mode de charge lithium et d'établir une configuration avancée avec des paramètres définis par l'utilisateur en utilisant l'application VictronConnect et un appareil ayant la fonction Bluetooth activée (comme par exemple un téléphone portable ou une tablette).
- Il est possible de recharger plusieurs batteries en même temps à condition que l'ensemble des capacités de batteries se trouve dans les limites de la capacité de batterie recommandée pour ce chargeur particulier — Consultez la section 8 « Spécifications techniques ».

## 2. Manuel de démarrage rapide

1. Branchez les câbles CC à la batterie ou aux batteries. Assurez-vous qu'il y a une bonne connexion électrique et que les bornes ne sont pas à proximité d'objets aux alentours pouvant causer un court-circuit.



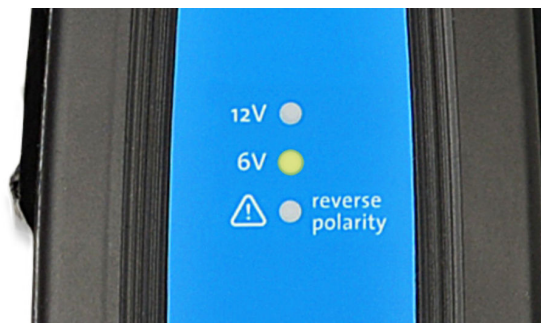
2. Branchez le câble d'alimentation CA à la prise secteur. Les voyants de 12 V (vert) et de 6 V (jaune) s'allumeront brièvement si le chargeur **Blue Smart Charger** est allumé.

La tension de la batterie est automatiquement détectée et définie selon la valeur précédant l'étape de test (basée sur la tension de la batterie connectée) ; lorsque la LED de 12 V (verte) ou celle de 6 V (jaune) clignote rapidement, la tension de la batterie a été automatiquement définie, et le chargeur est à l'étape de test ou Bulk.

Notez que pour les batteries épuisées, la détection automatique de la tension de la batterie peut être incorrecte : dans ce cas, la tension de la batterie doit être définie manuellement en utilisant l'application VictronConnect et un appareil équipé de Bluetooth (tel qu'une portable ou une tablette).

Si les LED de 12 V (verte) et de 6 V (jaune) clignotent lentement, cela signifie que le chargeur est en mode veille : dans ce cas, la source secteur CA devrait être déconnectée avant de vérifier les connexions/câblages CC et de résoudre le problème.

Si la LED rouge de Polarité inversée est allumée, cela signifie qu'une connexion CC en polarité inversée a été détectée : dans ce cas, la source d'énergie CA du secteur devrait être déconnectée avant de vérifier le câblage/les connexions CC et de résoudre le problème de polarité.

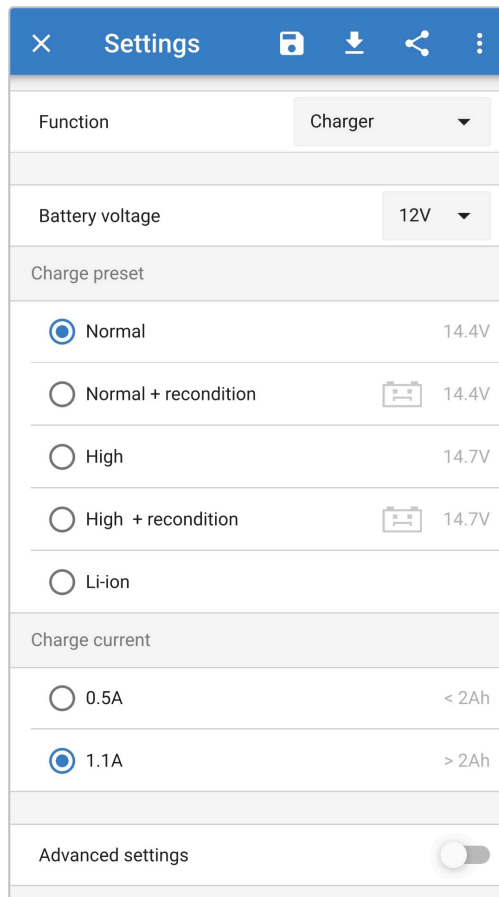


- Configurez les paramètres de charge correspondants au type de batterie et à sa capacité : à l'aide de l'application VictronConnect, révissez et sélectionnez les valeurs appropriées de « Battery voltage » (tension de batterie), de « Charge preset » (préconfiguration de charge) et de « Maximum charge current » (courant de charge maximal) (standard ou bas) directement depuis la page de Configuration — Consultez la section 5.2 « Utilisation de VictronConnect » pour davantage de renseignements.

Le chargeur stockera automatiquement les paramètres sélectionnés, et les réutilisera pour les prochains cycles de charge (même après avoir été débranché de l'alimentation).



**Remarque :** Le mode de charge par défaut (mode « Normal ») et la logique de charge adaptative conviennent à la plupart des types de batterie : au plomb à électrolyte liquide, AGM et à électrolyte gélifié. Pour ce genre de batteries, il ne sera peut-être pas nécessaire de configurer les paramètres avec l'application VictronConnect.



- Si le voyant de 12 V (vert) ou de 6 V (jaune) clignote lentement, alors le chargeur est passé à la phase d'Absorption (une fois la phase Bulk terminée). La batterie est alors chargée à environ 80 % (ou >95 % pour les batteries au lithium-ion) et elle peut être remise en service si nécessaire.
- Lorsque le voyant vert de 12 V ou le voyant jaune de 6 V est allumé, cela signifie que le chargeur est passé à l'étape Float (l'étape Absorption est terminée) : la batterie est entièrement rechargée (100 %) et elle est prête à reprendre du service.
- Débranchez le câble d'alimentation CA de la prise du secteur à tout moment pour arrêter ce processus de charge.

## 3. Fonctions

### a. Configuration et supervision Bluetooth (à travers l'application VictronConnect)

Configurez, supervisez ou mettez à jour facilement le micrologiciel du chargeur en utilisant l'application **VictronConnect** et un appareil ayant la fonction Bluetooth activée (comme par exemple un téléphone portable ou une tablette).

### b. Algorithme de charge à plusieurs étapes

L'algorithme de charge en plusieurs phases a été spécialement conçu pour optimiser chaque cycle de recharge et de maintien de la charge sur de longues périodes.

### c. Absorption adaptative

La fonction d'absorption adaptative surveille la réponse de la batterie durant le processus de charge initial, et elle détermine de manière intelligente la durée d'absorption appropriée pour chaque cycle de charge individuel. Cela permet de s'assurer que la batterie est entièrement rechargée quelle que soit la capacité ou le niveau de décharge, et d'éviter de trop longues périodes avec une tension d'absorption élevée (ce qui peut accélérer le vieillissement de la batterie).

### d. Compensation de température

La tension de charge est automatiquement compensée en fonction de la température ambiante. Cela permet de s'assurer que la batterie est rechargée avec la tension de charge optimale quel que soit le climat, et d'éviter d'avoir à effectuer des ajustements de paramètres. La compensation de température n'est pas requise, et elle est automatiquement désactivée lorsque l'appareil est en mode de charge LI-ION.

### e. Durable et sûr

- i. Conçu pour un fonctionnement sans soucis pendant des années et un fonctionnement fiable quelles que soient les conditions d'utilisation.
- ii. Protection contre la surchauffe : le courant de sortie sera diminué si la température du chargeur monte à 50 °C.
- iii. Protection contre les courts-circuits : Si une condition de court-circuit est détectée, les LED de « 12 V » (verte) et de « 6 V » (orange) clignoteront rapidement.
- iv. Protection contre les connexions en polarité inversée : Si le chargeur est branché de manière incorrecte à une batterie avec une polarité inversée, alors, la LED de « reverse polarity » (polarité inversée) s'allumera.
- v. Protection contre l'infiltration de poussière et d'eau/liquide.

### f. Fonctionnement silencieux

Le fonctionnement du chargeur est entièrement silencieux : il ne dispose d'aucun ventilateur ou de pièces mobiles.

### g. Compatible avec les batteries au lithium-ion

Compatible avec les batteries Li-ion (LiFePO<sub>4</sub>). Lorsque vous sélectionnez le mode de recharge LI-ION intégré, les paramètres du cycle de recharge sont modifiés en fonction.

Si le chargeur est connecté à une batterie dont la protection contre les sous-tensions (UVP) s'est déclenchée, la gamme de chargeurs **Blue Smart Charger** réinitialise automatiquement l'UVP et démarre la recharge, au contraire de beaucoup d'autres chargeurs qui ne reconnaissent pas une batterie dans cet état.

**Attention : NE jamais recharger une batterie au lithium-ion si sa température est en dessous de 0 °C.**

### h. Étape Veille

Il s'agit d'une phase supplémentaire qui permet de prolonger la vie de la batterie tant qu'elle n'est pas utilisée et en charge continue.

### i. Phase de Remise en état (Recondition)

Il s'agit d'une phase en option qui permet de récupérer/inverser partiellement la dégradation de la batterie au plomb due à la sulfatation, qui est généralement causée par un processus de charge inadéquat, ou si la batterie est laissée dans un profond état de décharge.

### j. Mode faible intensité (low current mode)

Il s'agit d'un mode en option qui limite le courant de charge maximal à un niveau réduit de manière significative. Il est recommandé de l'utiliser lorsqu'un chargeur transmettant un courant de charge élevé recharge des batteries ayant une capacité inférieure.

### k. Fonction Restauration (recovery)

La gamme de chargeurs **Blue Smart Chargers** tentera de recharger une batterie fortement déchargée (même jusqu'à 0 V) avec une faible intensité, puis de reprendre la recharge normale une fois que la tension de la batterie aura suffisamment augmenté, au contraire de beaucoup d'autres chargeurs qui ne reconnaissent pas une batterie dans cet état.

### l. Mode Alimentation électrique

Il s'agit d'un mode spécifique permettant d'utiliser le chargeur comme une alimentation CC, et d'alimenter un équipement à une tension constante avec ou sans batterie connectée.

## 4. Fonctionnement

### 4.1. Algorithme de charge

Les chargeurs Blue Smart Charger de Victron sont une gamme de chargeurs de batterie intelligents à plusieurs étapes, spécialement conçus pour optimiser chaque cycle de recharge et maintenir la recharge sur de longues périodes.

**L'algorithme de charge en plusieurs étapes inclut les étapes de recharge individuelle décrites ci-après :**

#### 1. Test

Avant que ne commence le cycle de charge, la batterie est testée pour déterminer si elle acceptera la recharge. Même si la batterie est entièrement déchargée (avec une tension de circuit ouvert de près de 0 V), elle pourrait accepter la charge avec succès.

L'étape de Test continuera tant qu'une impulsion de charge peut augmenter la tension de la batterie au-dessus de 12,5 V (6,25 V pour les chargeurs de 6 V) ou lorsque deux minutes se sont écoulées.

Si un problème évident survient – tel qu'une connexion en polarité inversée, un court-circuit ou si le chargeur est raccordé à une batterie de tension supérieure – alors la batterie sera rejetée, et une erreur sera indiquée. Dans ce cas, la source d'alimentation sur secteur devrait être débranchée avant de vérifier les connexions/câblages CC et de résoudre le problème.

Une connexion en polarité inversée provoquera l'éclairage de la LED « reverse polarity » (polarité inversée). Toutes les autres erreurs sont indiquées par le clignotement rapide des LED de 12 V (verte) et 6 V (orange).

#### 2. Bulk

La batterie est chargée avec le courant de charge maximal jusqu'à ce que la tension atteigne la tension d'absorption configurée.

La durée de la phase Bulk dépend du niveau de décharge de la batterie, de sa capacité et du courant de charge.

Une fois la phase Bulk terminée, la batterie est chargée à environ 80 % (ou > 95 % pour les batteries au lithium-ion) et elle peut être remise en service si nécessaire.

#### 3. Absorption

La batterie est rechargée à la tension d'absorption configurée avec le courant de charge diminuant doucement au fur et à mesure que la batterie se rapproche de sa pleine charge.

La durée de l'étape Absorption par défaut est adaptative et varie intelligemment en fonction du niveau de décharge de la batterie. Ceci est déterminé à partir de la durée de l'étape de recharge Bulk.

La durée de l'étape Absorption adaptative peut varier d'un minimum de 30 minutes jusqu'à un maximum de 8 heures (ou selon la valeur configurée) pour une batterie profondément déchargée.

Sinon, une durée d'absorption fixe sera sélectionnée. Si le mode Lithium-ion est sélectionné, il s'agit de la valeur automatique par défaut.

L'étape Absorption peut également prendre fin plus tôt en fonction de la condition du courant de queue (si elle est activée), c'est à dire quand le courant de charge chute en dessous du seuil du courant de queue.

#### 4. Remise en état

La tension de la batterie essaye d'atteindre la tension de Remise en état configurée tandis que le courant de sortie du chargeur est limité à 8 % du courant de charge nominal (par exemple – maximum 1,2 A pour un chargeur de 15 A).

La remise en état est une phase de recharge en option pour les batteries au plomb, et il n'est pas recommandé de l'utiliser régulièrement/cycliquement, mais uniquement si nécessaire. Une utilisation inutile ou excessive réduirait la durée de vie de la batterie en raison d'un dégazage excessif.

Une tension de charge supérieure durant la phase de remise en état peut récupérer/inverser la dégradation de la batterie due à la sulfatation qui est généralement causée par un processus de charge inadéquat, ou si la batterie reste profondément déchargée pendant une longue période (si effectuée à temps).

La phase de remise en état peut également être appliquée à l'occasion aux batteries à électrolyte liquide pour égaliser les tensions des cellules individuelles et éviter la stratification de l'acide.

La phase de remise en état (Recondition) prend fin dès que la tension de batterie atteint la tension de remise en état configurée, ou après une durée maximale d'une heure (ou selon le paramètre configuré).

Notez que sous certaines conditions, il est possible que l'étape de remise en état prenne fin avant que la tension de remise en état configurée soit atteinte : si par exemple le chargeur alimente plusieurs charges à la fois, si la batterie n'était pas entièrement chargée avant que ne commence la remise en état, si la durée de la remise en état est trop courte (définie à moins d'une heure), ou si le courant de sortie du chargeur est insuffisant par rapport à la capacité de la batterie ou du banc de batteries.

#### 5. Float

La tension de batterie est maintenue à la tension Float configurée pour éviter des décharges.

Dès que l'étape Float commence, la batterie est entièrement rechargée et prête à l'emploi.

La durée de la phase Float est également adaptative, et elle varie entre 4 et 8 heures en fonction de la durée de la phase de recharge d'absorption, moment où le chargeur détermine que la batterie doit passer à la phase de veille.

**6. Veille**

La tension de batterie est maintenue au niveau de tension Veille configuré, soit légèrement réduit par rapport à la tension Float pour minimiser les dégazages et prolonger la durée de vie de la batterie pendant que celle-ci n'est pas utilisée et qu'elle est soumise à une charge continue.

**7. Rafrachissement**

Pour rafraichir la batterie et éviter qu'elle ne se décharge toute seule lentement alors qu'elle est en état de veille pendant une longue période de temps, une charge d'absorption d'une heure s'exécutera automatiquement tous les 7 jours (ou selon le paramètre configuré).

Les trois LED d'indication peuvent être utilisées pour déterminer l'état du chargeur. Consultez le tableau ci-après :

LED	État	État
12 V (vert)	Clignotement rapide	État Test / Bulk (mode 12 V)
	Clignotement lent	État Absorption (mode 12 V)
	Éclairée	État Float / Stockage (mode 12 V)
6 V (orange)	Clignotement rapide	État Test / Bulk (mode 6 V)
	Clignotement lent	État Absorption (mode 6V)
	Éclairée	État Float / Stockage (mode 6 V)
12 V (verte) et 6 V (orange)	Clignotement lent	Attente
	Clignotement rapide	Erreur
	Éclairée	Mode alimentation électrique
Polarité inversée (rouge)	Éclairée	Polarité inversée

## 4.2. Compensation de température

La gamme de chargeurs **Blue Smart Charger** de Victron compense automatiquement la tension de recharge configurée en fonction de la température ambiante (sauf pour le mode Li-ion ou si cette fonction est désactivée manuellement).

La tension de charge optimale pour les batteries au plomb varie de manière inverse à la température de la batterie. La compensation automatique de la tension de charge en fonction de la température évite d'avoir à configurer une tension de charge spéciale dans des environnements chauds ou froids.

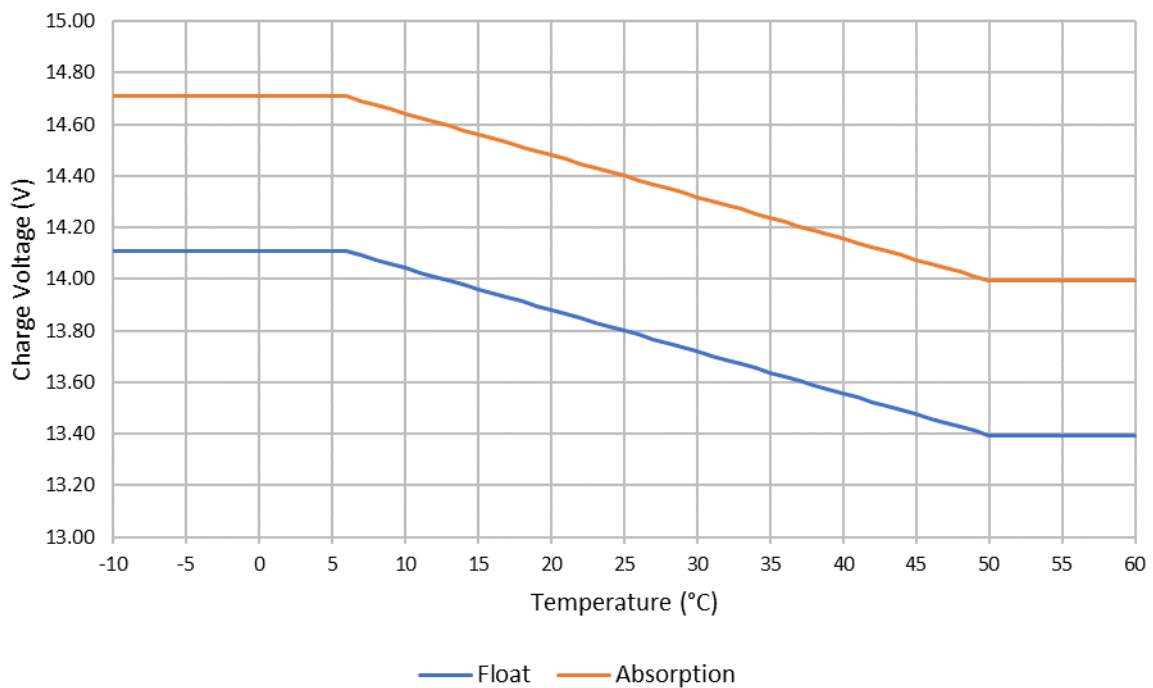
Durant l'allumage, le chargeur mesurera sa température interne, et il utilisera cette valeur de référence pour la compensation de température. Cependant, la mesure de température initiale est limitée à 25 °C, car on ne peut pas savoir si le chargeur est encore chaud suite à une utilisation ultérieure.

Comme le chargeur produit de la chaleur quand il est en marche, la mesure de température interne n'est utilisée de manière dynamique que si l'on considère que cette mesure est fiable : lorsque le courant de charge a baissé à un niveau faible/négligeable, et que le temps adéquat s'est écoulé pour que la température du chargeur se stabilise.

La tension de charge configurée est liée à la température nominale de 25 °C, et la compensation de température linéaire intervient entre les limites de 6 °C et 50 °C en fonction du coefficient de compensation de température par défaut de -16,2 mV/°C (-32.4mV/°C pour des chargeurs de 24 V, -8.1mV/°C pour des chargeurs de 6 V) ou de celui paramétré.

Le coefficient de compensation de température est défini en mV/°C et il s'applique sur l'ensemble de la batterie/banc de batteries (et non pas par cellule de batterie).

Charge Voltage - Temperature Compensation



### 4.3. Démarrer un nouveau cycle de charge

Un nouveau cycle de charge commencera quand :

1. L'étape Bulk prendra fin et que la sortie de courant atteindra le courant de charge maximal pendant quatre secondes (en raison d'une charge connectée simultanément).
2. Si un courant de re-bulk est configuré, et que la sortie de courant dépasse le courant de re-bulk durant la phase Float ou Veille pendant quatre secondes (en raison d'une charge connectée simultanément).
3. VictronConnect est utilisée pour sélectionner un nouveau mode de charge ou pour passer de la fonction de « Power supply » (alimentation électrique) au Mode « Charger » (chargeur).
4. L'alimentation CA a été débranchée et branchée à nouveau.



**Remarque :** Au cas où les câbles CC seraient débranchés/isolés de la batterie et/ou de la charge consommatrice alors que le chargeur est alimenté par l'alimentation CA, il est recommandé de laisser 5 secondes au chargeur afin qu'il se réinitialise avant de rebrancher les câbles CC et de lancer un nouveau cycle de charge.

## 4.4. Estimation du temps de charge

Une batterie au plomb atteint un état de charge (SoC) d'environ 80 % lorsque l'étape de charge Bulk est achevée.

La durée de la phase bulk  $T_{\text{bulk}}$  peut être calculée avec la formule  $T_{\text{bulk}} = Ah / I$ , où  $I$  est l'intensité de recharge (à l'exclusion de toute charge) et  $Ah$  est la capacité de la batterie vidée sous les 80 % d'état de charge.

Une période d'absorption  $T_{\text{abs}}$  de jusqu'à 8 heures peut être nécessaire pour recharger entièrement une batterie profondément déchargée.

Par exemple, la durée de charge d'une batterie de 100 Ah entièrement déchargée si elle est rechargée avec un chargeur de 10 A à un état de charge SoC d'environ 80% est  $T_{\text{bulk}} = 100/10 = 10$  heures.

En incluant une durée d'absorption  $T_{\text{abs}} = 8$  heures, le temps de recharge total estimé serait  $T_{\text{total}} = T_{\text{bulk}} + T_{\text{abs}} = 10 + 8 = 18$  heures. Une batterie au lithium-ion est chargée à plus de 95 % à la fin de l'étape Bulk, et elle atteint 100 % de charge après environ 30 minutes de charge d'absorption.

## 5. Configuration

### 5.1. Vue générale

Trois modes de charge sont disponibles. Ils sont faciles à choisir et adaptés à la plupart des types de batteries les plus communs. L'option d'une étape de remise en état peut être incluse (sauf en mode Lithium-Ion).

Toutes les configurations sont stockées et ne seront pas perdues lorsque le chargeur sera débranché de la prise secteur ou de la batterie.

#### 5.1.1. Tension de charge

En sélectionnant simplement le mode de charge approprié pour le type de batterie qui est rechargée — consultez les recommandations du fabricant de la batterie — les paramètres de tension pour chaque étape de charge seront modifiés selon le tableau ci-dessous :

Mode	Absorption		Float		Stockage		Remise en état	
	6 V	12 V	6 V	12 V	6 V	12 V	6 V	12 V
Normal	7,2 V	14,4V	6,9 V	13,8 V	6,1 V	13,2 V	Désactivé	
Normal + Remise en état	7,2 V	14,4 V	6,9 V	13,8 V	6,1 V	13,2 V	8,1 V	16,2 V
Élevée	7,35 V	14,7 V	6,9 V	13,8 V	6,1 V	13,2 V	Désactivé	
Élevé + Remise en état	7,35 V	14,7 V	6,9 V	13,8 V	6,1 V	13,2 V	8,25 V	16,5 V
Lithium-ion	7,1 V	14,2 V	Désactivé		6,75 V	13,5 V	Désactivé	



**Compensation de température** : La tension de recharge est automatiquement compensée en fonction de la température ambiante (sauf pour le mode Li-ion ou si cette fonction est désactivée manuellement). Voir la section 4.2 « Compensation de la température » pour plus d'informations.

Le mode de charge souhaité peut être sélectionné par le biais de l'application VictronConnect. Consultez la section 5.2 « Utilisation de VictronConnect » pour davantage de renseignements.

#### 5.1.2. Mode de remise en état

Si cette option est activée, la phase de remise en état est incluse dans le cycle de recharge. Elle doit être utilisée uniquement si nécessaire comme mesure de correction ou de maintenance. Voir la section 4.1 « Remise en état » pour plus d'informations.

Le mode de remise en état peut être activé et désactivé à l'aide de l'application VictronConnect. Pour plus d'informations, voir la section 5.2 « Utilisation de VictronConnect ».

#### 5.1.3. Mode faible intensité

Si ce mode est activé, le courant de charge est limité en permanence à un niveau réduit de manière significative (cela varie selon les modèles – consultez les spécifications) par rapport au courant de charge nominal.

Le mode Courant faible est recommandé lorsque l'on recharge des batteries d'une capacité inférieure avec un chargeur transmettant un courant élevé. Par exemple, des batteries au plomb peuvent se surchauffer si elles sont rechargées avec un courant supérieur à 0,3 °C (plus de 30 % de la capacité de la batterie en Ah).

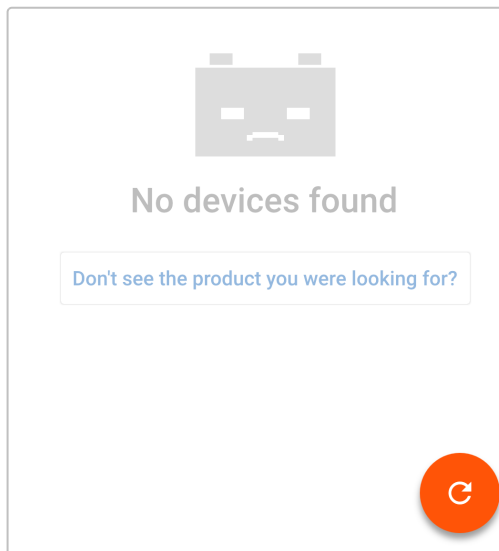
Le mode faible intensité peut être activé et désactivé à l'aide de l'application VictronConnect. Pour plus d'informations, voir la section 5.2 « Utilisation de VictronConnect ».

## 5.2. Utilisation de VictronConnect

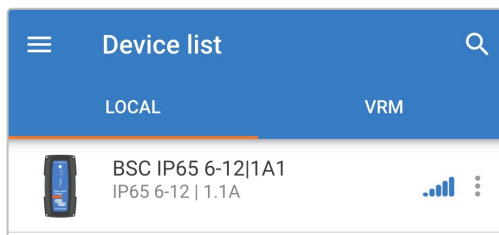
Avec la gamme de **Blue Smart IP65 Charger**, vous devez choisir un mode de recharge intégré et définir d'autres paramètres généraux depuis un appareil compatible Bluetooth (comme par exemple un téléphone portable ou une tablette) à l'aide de l'application VictronConnect.

Pour davantage de renseignements concernant l'application VictronConnect, veuillez consulter le manuel d'utilisateur en ligne : <https://www.victronenergy.com/live/victronconnect:start>.

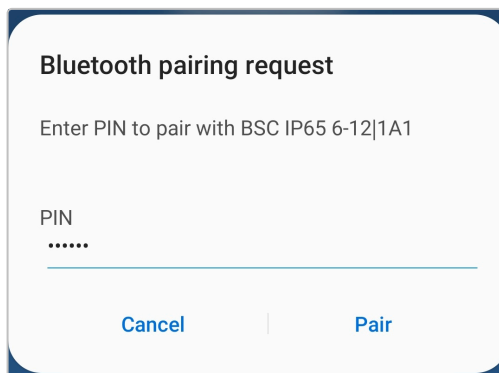
- a. Téléchargez et installez l'application VictronConnect.  
L'application VictronConnect peut être téléchargée sur :
  - i. Android – Google Play Store
  - ii. iOS/Mac – Apple App Store
- b. Activez la fonction Bluetooth sur le téléphone portable ou sur la tablette (si elle n'est pas déjà activée).
- c. Ouvrez l'application VictronConnect et cherchez le chargeur **Blue Smart Charger** sur la page LOCAL. S'il n'apparaît pas automatiquement, effectuez une recherche des appareils à portée en sélectionnant le bouton « Scanner » (bouton rond orange avec une flèche circulaire) dans le coin inférieur droit.



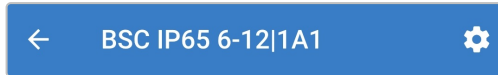
- d. Sélectionnez le chargeur **Blue Smart Charger** dans la liste des périphériques locaux.



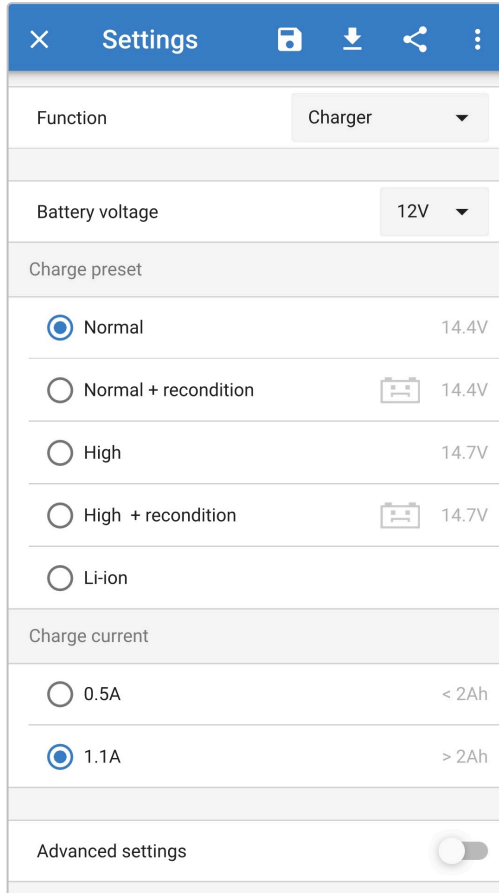
- e. Lors de la connexion initiale, une requête de couplage Bluetooth apparaîtra et demandera le code PIN Bluetooth. Saisissez le code PIN par défaut 000000.



f. Accédez au menu des paramètres en sélectionnant l'icône « Configuration » (engrenages) dans le coin du haut à droite.



g. Sélectionnez les valeurs de « Battery voltage » (tension de batterie), de « Charge preset » (préconfiguration de charge) et de « Maximum charge current » (courant de charge maximal) (standard ou bas) directement dans la liste des paramètres.



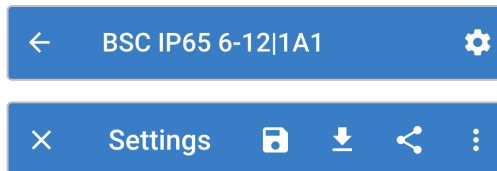
## 5.3. Bluetooth

### 5.3.1. Modification du code PIN.

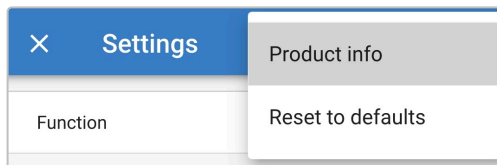
Pour éviter une connexion Bluetooth non autorisée, il est fortement recommandé de modifier le code PIN par défaut.

**Pour modifier le code PIN Bluetooth :**

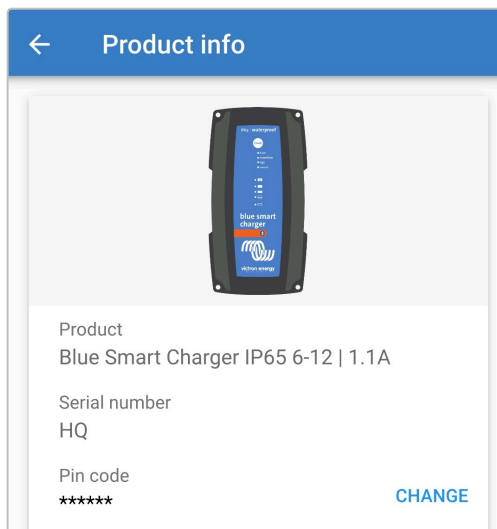
- Terminez le couplage Bluetooth initial et la connexion en utilisant le code PIN par défaut (000000).
- Accédez aux options de l'appareil en sélectionnant l'icône de Configuration (engrenages) dans le coin du haut à droite, puis l'icône des options de l'appareil « device options » (trois points verticaux).



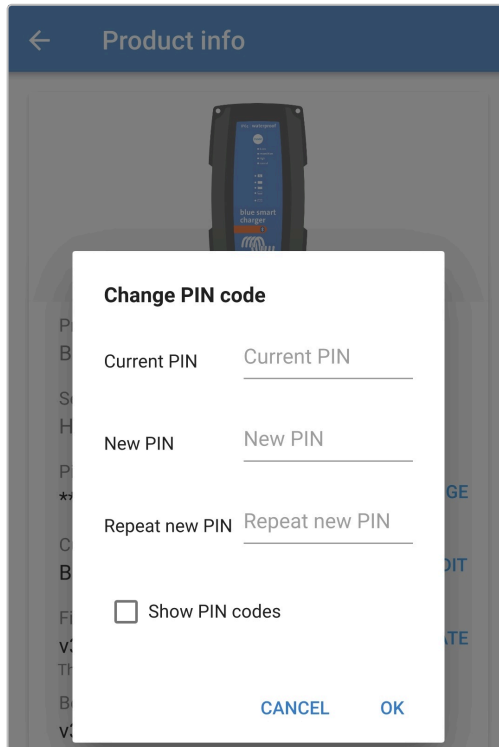
- Ouvrez la page d'informations du produit en sélectionnant « Product info ».



- À côté du code PIN, sélectionnez « CHANGE » pour ouvrir la fenêtre de modification du code PIN « Change PIN code ».



- e. Saisissez le courant et le nouveau code PIN (deux fois), puis sélectionnez OK. Évitez de saisir un code PIN évident facile à deviner, tel que 111111 ou 123456.



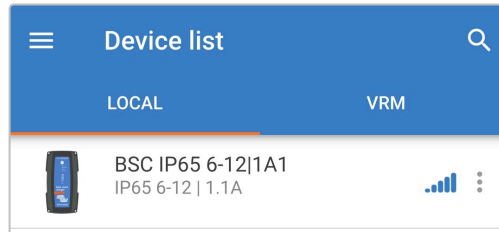
### 5.3.2. Réinitialisation du code PIN

Si vous avez oublié ou perdu votre CODE PIN, vous pouvez le réinitialiser facilement sur 000000 à l'aide de l'application VictronConnect.

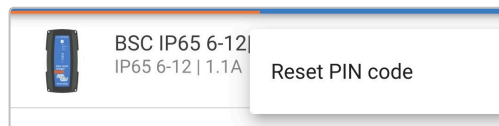
#### Utilisation de VictronConnect

##### Pour réinitialiser le code PIN Bluetooth :

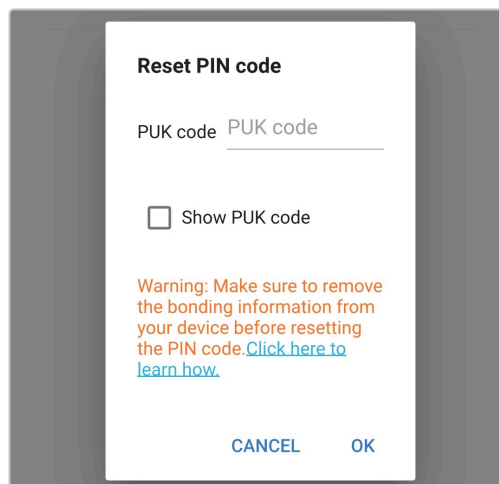
1. Repérez le chargeur Blue Smart Charger sur la page LOCAL et sélectionnez l'icône « device options » (options de l'appareil) (trois points alignés verticalement) à droite de la description.



2. Sélectionner la réinitialisation du code PIN « Reset PIN code » dans la fenêtre flash.



3. Saisissez le code PUK et sélectionnez OK. Le code PUK se trouve sur l'étiquette collée à l'arrière du chargeur Blue Smart Charger.



#### Durant cette procédure :

- a. Le code PIN sera réinitialisé à sa valeur par défaut (000000)
- b. Toutes les connexions Bluetooth actives sont déconnectées.
- c. Toutes les informations de couplage Bluetooth sont supprimées.

Ensuite, avant de tenter une nouvelle connexion, vous devez supprimer/effacer les informations de couplage Bluetooth avec le chargeur Blue Smart Charger sur tous les appareils (téléphones portables ou tablettes) qui étaient couplés antérieurement.

### 5.3.3. Désactivation de la fonction Bluetooth

La communication Bluetooth peut être entièrement désactivée si on le souhaite.

En général, il n'est pas nécessaire de désactiver le Bluetooth puisque les accès non autorisés sont protégés par un code PIN. Mais certaines situations peuvent le requérir pour garantir un meilleur niveau de sécurité.

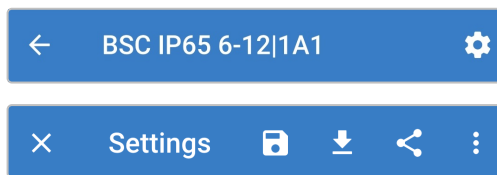
Deux options sont disponibles :

#### Option #1 : Activé pdt 30 secondes

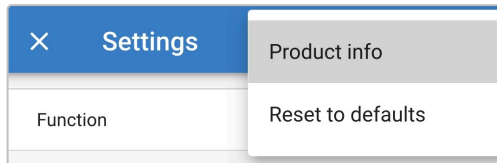
Cette option permet d'établir une connexion Bluetooth dans les 30 premières secondes après l'allumage, ce qui permet d'effectuer la mise à jour du micrologiciel ou de réactiver la fonction Bluetooth. Si aucune connexion Bluetooth n'est établie dans les 30 premières secondes, la fonction Bluetooth sera désactivée peu après.

#### Pour désactiver le Bluetooth :

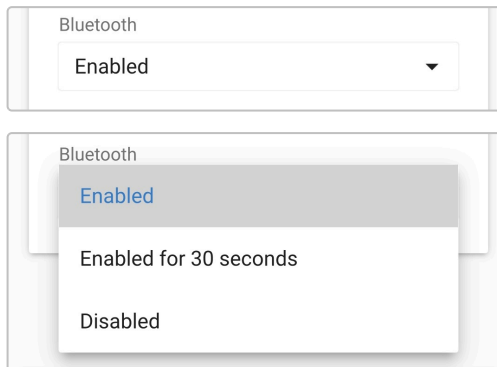
- Terminez le couplage Bluetooth initial et la connexion en utilisant le code PIN par défaut (000000) ou le code PIN actuellement paramétré.
- Accédez aux options de l'appareil en sélectionnant l'icône de Configuration (engrenages) dans le coin du haut à droite, puis l'icône des options de l'appareil « device options » (trois points verticaux).



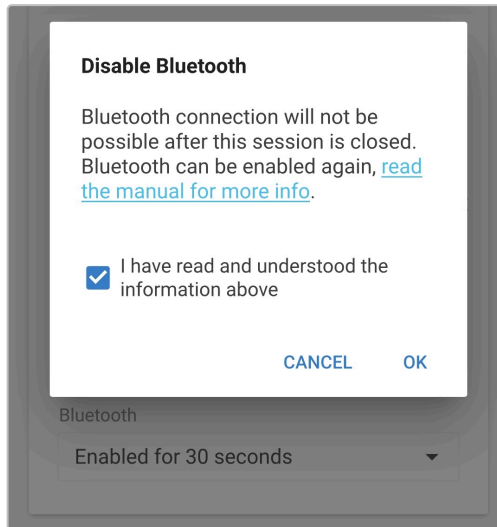
- Ouvrez la page d'informations du produit en sélectionnant « Product info ».



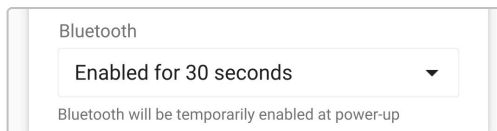
- Dans la section « Bluetooth », sélectionnez la flèche déroulante pour développer le menu, puis sélectionnez « Activé pendant 30 secondes ».



- e. Cochez la case correspondante, puis sélectionnez OK pour confirmer.



- f. Le Bluetooth sera alors désactivé, sauf pendant 30 secondes après chaque mise sous tension.

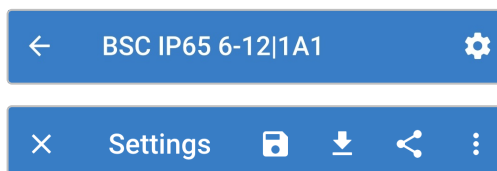


**Option #2 : Désactivé (permanent et irréversible)**

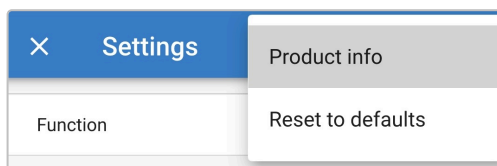
**i** **Remarque :** Cette option **désactivera définitivement** le Bluetooth. N'utilisez cette procédure qu'avec une extrême prudence, car elle est **irréversible**.

**Pour désactiver la fonction Bluetooth de manière permanente :**

- a. Terminez le couplage Bluetooth initial et la connexion en utilisant le code PIN par défaut (000000) ou le code PIN actuellement paramétré.
- b. Accédez aux options de l'appareil en sélectionnant l'icône de Configuration (engrenages) dans le coin du haut à droite, puis l'icône des options de l'appareil « device options » (trois points verticaux).

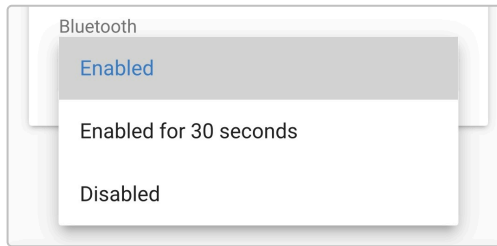


- c. Ouvrez la page d'informations du produit en sélectionnant « Product info ».

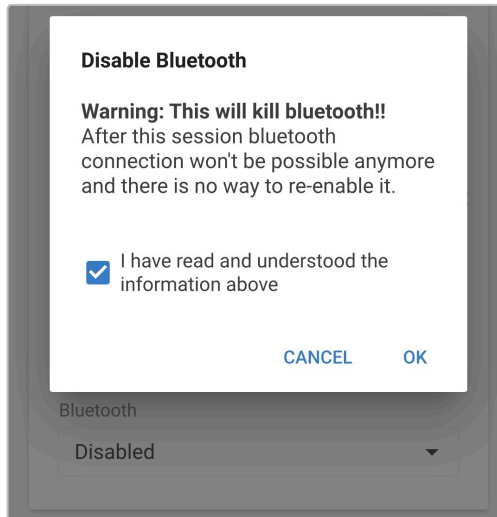


- d. Dans la section Bluetooth, sélectionnez la flèche pour dérouler le menu, puis sélectionnez l'option de désactivation « Disabled ».

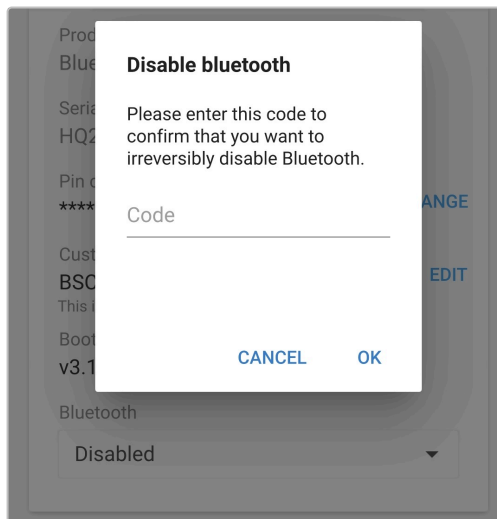




- e. Si vous êtes sûr de vouloir désactiver de manière **irréversible** la fonction Bluetooth, cochez la case et sélectionnez « OK ».



- f. Un code à quatre chiffres est fourni pour éviter que le Bluetooth soit désactivé définitivement par accident. Si vous êtes sûr de vouloir **désactiver définitivement** le Bluetooth, entrez le code puis sélectionnez « OK ».  
C'est la dernière occasion d'abandonner l'opération : une fois le Bluetooth **définitivement désactivé**, l'action sera **irréversible** et vous ne pourrez plus jamais réactiver le Bluetooth.



- g. La fonction Bluetooth sera désactivée définitivement.



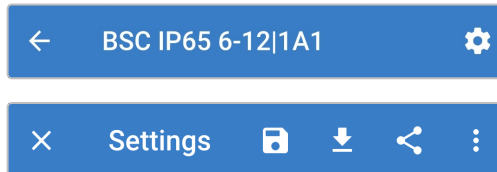
### 5.3.4. Réactivation du Bluetooth

Si la fonction Bluetooth a été désactivée avec l'option #2 « Désactivée », l'opération est irréversible et vous ne pourrez plus la réactiver.

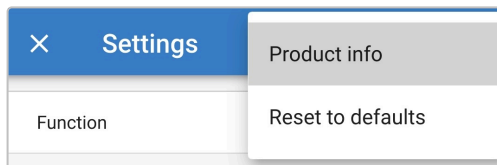
Si la fonction Bluetooth a été désactivée avec l'option #1, il est encore possible de la réactiver.

#### Pour réactiver le Bluetooth :

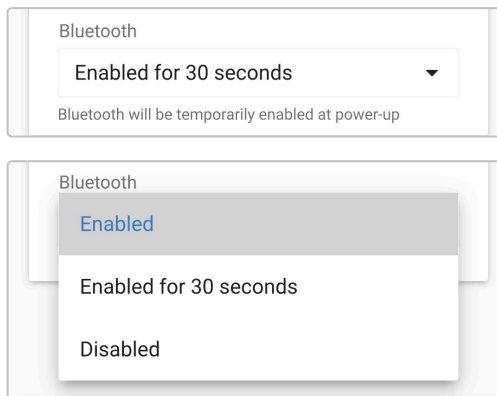
- Débranchez l'alimentation CA et allumez à nouveau.
- Dans les 30 premières secondes suivant l'allumage (avant que le Bluetooth soit désactivé), lancez un couplage Bluetooth initial et une connexion Bluetooth en utilisant le code PIN par défaut (000000) ou le code PIN défini.
- Accédez aux options de l'appareil en sélectionnant l'icône de Configuration (engrenages) dans le coin du haut à droite, puis l'icône des options de l'appareil « device options » (trois points verticaux).



- Ouvrez la page d'informations du produit en sélectionnant « Product info ».



- Dans la section Bluetooth, sélectionnez la flèche pour dérouler le menu, puis sélectionnez l'option d'activation « Enabled ».



- À présent, la fonction Bluetooth sera à nouveau activée.



#### Durant cette procédure :

- la fonction Bluetooth est réactivée
- Le code PIN sera réinitialisé à sa valeur par défaut (000000)
- Toutes les connexions Bluetooth actives sont déconnectées.
- Toutes les informations de couplage Bluetooth sont supprimées.

Ensuite, avant de tenter une nouvelle connexion, vous devez supprimer/effacer les informations de couplage Bluetooth avec le chargeur Blue Smart Charger sur tous les appareils (téléphones portables ou tablettes) qui étaient couplés antérieurement.

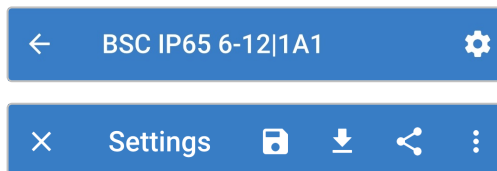
## 5.4. Réinitialisation du système

Il est possible de réinitialiser entièrement le système complet pour restaurer tous les paramètres concernant le chargeur/la batterie à leurs valeurs par défaut en utilisant l'application VictronConnect.

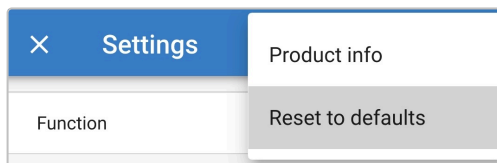
Notez que cette opération ne réinitialisera **pas** les paramètres liés au Bluetooth, comme le code PIN ou les données de couplage.

### Pour réinitialiser un système :

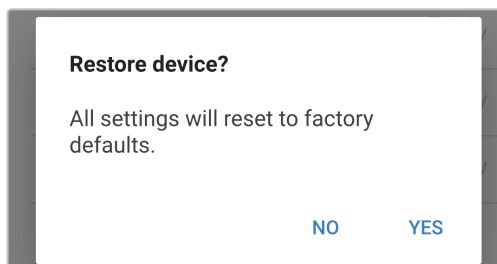
- Terminez le couplage initial Bluetooth et la connexion en utilisant le code PIN par défaut (000000).
- Accédez aux options de l'appareil en sélectionnant l'icône de Configuration (engrenages) dans le coin du haut à droite, puis l'icône des options de l'appareil « device options » (trois points verticaux).



- Ouvrez la page de restauration de l'appareil « Restore device » en sélectionnant la réinitialisation des valeurs par défaut « Reset to defaults ».



- Sélectionnez YES (oui) pour réinitialiser tous les paramètres aux valeurs par défaut.



## 6. Surveillance

Le fonctionnement du chargeur et les statistiques de recharge peuvent être supervisés de près en direct ou après le cycle de charge avec un appareil ayant la fonction Bluetooth activée (téléphone portable ou tablette) à travers l'application VictronConnect.

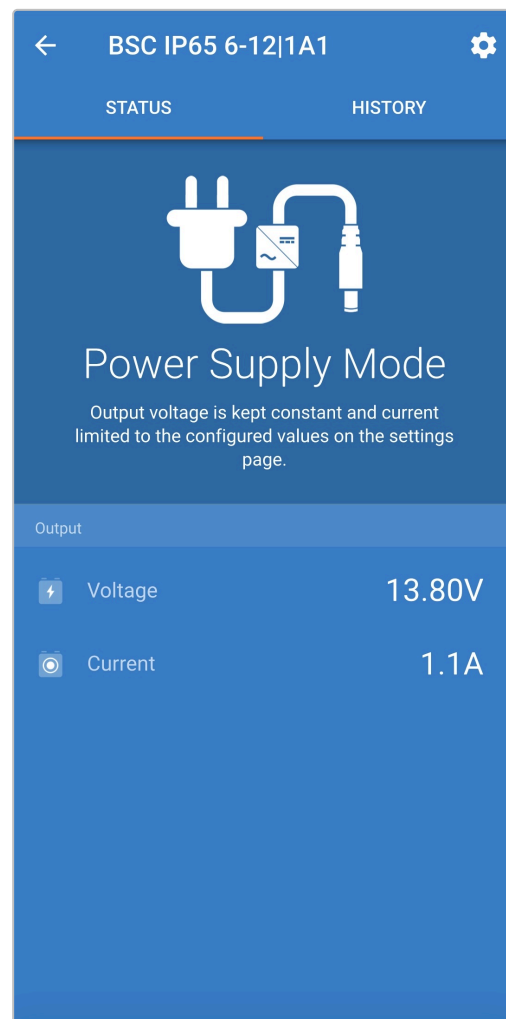
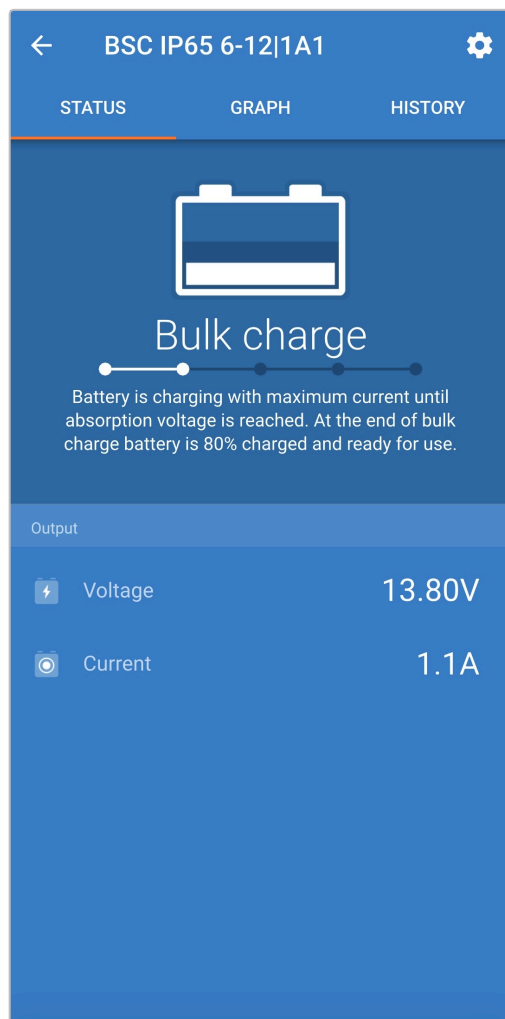
Trois écrans de vue d'ensemble sont disponibles (STATUS, GRAPH et HYSTORY), chacun affichant des données historiques ou de supervision différentes, remontant jusqu'aux 40 derniers cycles de charge.

L'écran souhaité peut être sélectionné soit en choisissant le titre de la fenêtre soit en faisant glisser les écrans.

### 6.1. Écran de statut

L'écran d'état STATUS est l'écran de vue d'ensemble principal. Il affiche la tension de la batterie, le courant de charge et l'étape de charge en cours.

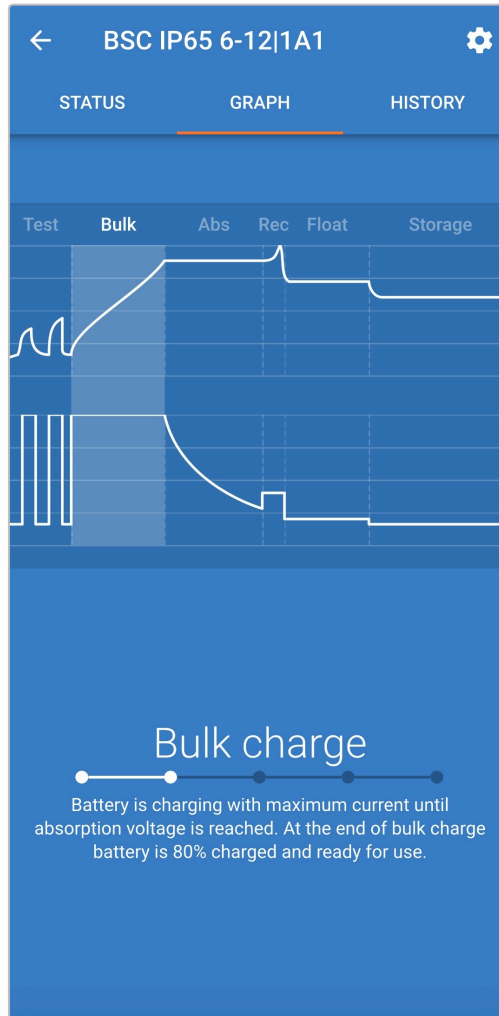
Cette donnée sera mise à jour continuellement et en temps réel au fur et à mesure que progresse le cycle de charge.



## 6.2. Écran graphique

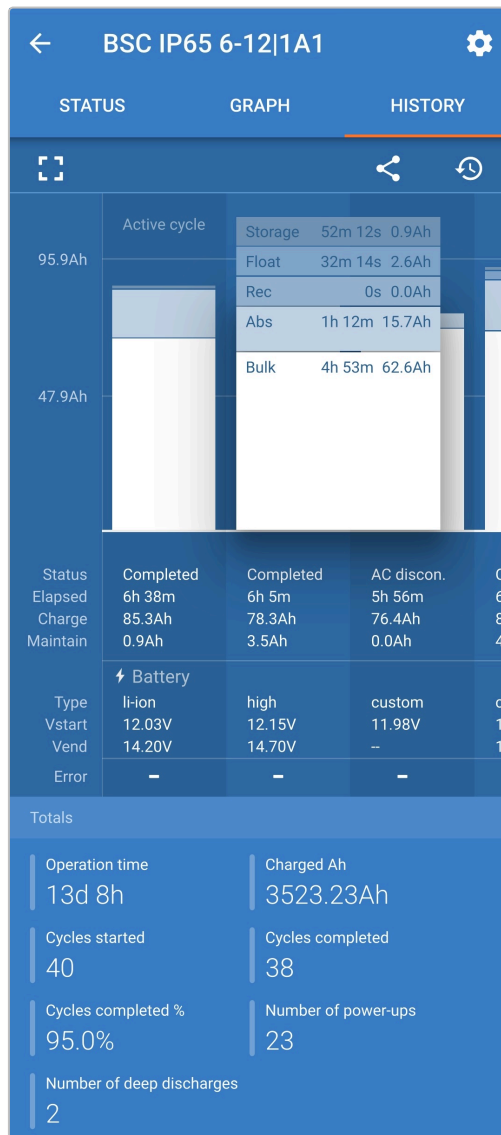
L'écran GRAPH permet d'avoir une représentation graphique facile à comprendre de chaque étape de charge en ce qui concerne la tension de la batterie et le courant de charge.

L'étape de charge actuelle est également mise en évidence et notifiée en dessous avec une brève explication.

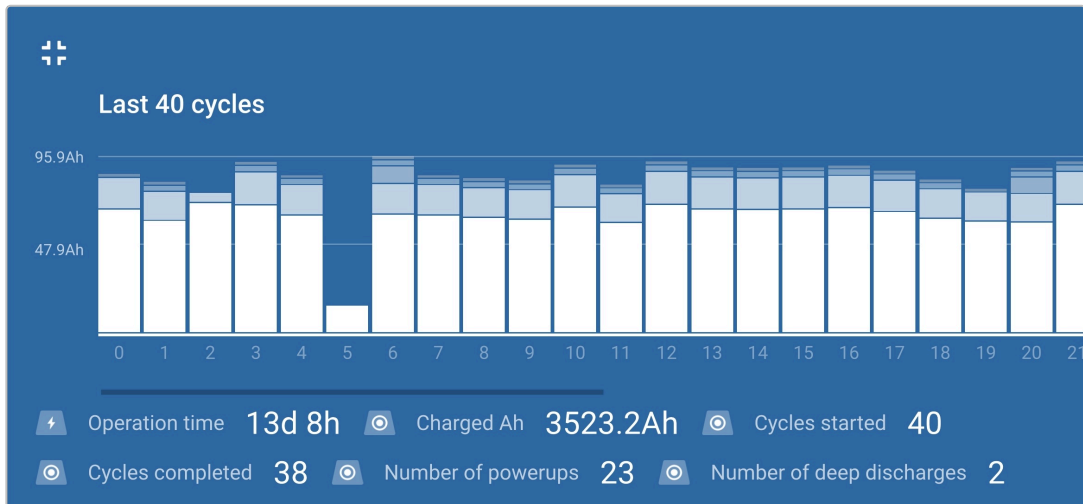


### 6.3. Écran d'historique

L'écran HISTORY est une référence très puissante puisqu'il affiche les données d'utilisation historiques au cours de la durée de vie du chargeur, ainsi que les statistiques détaillées des 40 derniers cycles de charge (même si le cycle de charge n'est que partiellement terminé).



En sélectionnant la vue d'écran complète, la donnée est affichée en mode paysage avec davantage de jours visibles en même temps.



#### a. Statistiques du cycle de recharge

##### i. Résumé du cycle

graphique à barres extensible montrant le temps passé à chaque étape, et la capacité de charge fournie (en Ah) durant chaque étape de charge.

##### ii. État

confirme si le cycle de charge est terminé avec succès ou s'il a été terminé tôt/interrompu pour quelle que raison que ce soit, y compris la raison/cause.

##### iii. Temps écoulé

le temps du cycle de charge écoulé/total

##### iv. Charge

capacité totale fournie durant les étapes de recharge (Bulk et Absorption).

##### v. Maintenir

capacité totale fournie durant les étapes de maintien de la charge (Float, Veille et Rafraîchissement).

##### vi. Type

Mode de cycle de recharge utilisé : soit une configuration de « préréglage intégré », soit une configuration personnalisée « définie par l'utilisateur »

##### vii. Vstart

tension de batterie lorsque le cycle de charge commence.

##### viii. Vend

tension de batterie lorsque le cycle de charge est terminé (fin de l'étape d'absorption).

##### ix. Erreur

affiche si une erreur quelconque est survenue durant le cycle de charge, avec le numéro d'erreur et sa description.

#### b. Statistiques de la durée de vie du chargeur

##### i. Durée de fonctionnement

temps total de fonctionnement durant la durée de vie du chargeur.

##### ii. Ah chargé

capacité de charge totale fournie durant la durée de vie du chargeur.

##### iii. Cycles démarrés

totalité des cycles de charge commencés durant la durée de vie du chargeur.

##### iv. Cycles terminés

totalité des cycles de charge achevés durant la durée de vie du chargeur.

##### v. Cycles terminés %

le pourcentage des cycles de charge achevés durant la durée de vie du chargeur.

##### vi. Nombre de mises sous tension

le nombre de fois que le chargeur a été allumé au cours de la durée de vie du chargeur.

##### vii. Nombre de décharges profondes

le nombre de fois que le chargeur a rechargé une batterie profondément déchargée au cours de sa durée de vie.

## 7. Configuration avancée

Dans des cas d'utilisation spécifiques pour lesquels les modes de charge intégrés ne sont pas adaptés/idoines pour le type de batterie qui est rechargée, ou si le fabricant de la batterie recommande des paramètres de charge spécifiques et qu'un réglage plus ajusté est souhaité, il est possible d'effectuer une configuration avancée avec un appareil ayant la fonction Bluetooth activée (téléphone portable ou tablette) à travers l'application VictronConnect.

Pour la plupart des types de batterie les plus utilisés, la configuration avancée n'est ni requise ni recommandée. Les modes de charge intégrés et la logique de charge adaptative sont généralement adaptés et fonctionnent très bien.

### 7.1. Paramètres avancés

Le menu de Configuration avancée permet de configurer de manière spécifique les paramètres de charge et la configuration définie par utilisateur afin de la sauvegarder et de la télécharger facilement.

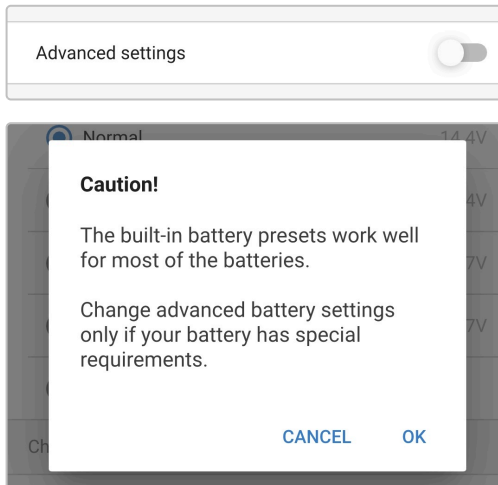
Settings	
Battery voltage	12V
Battery preset	User defined
Expert mode	<input type="checkbox"/>
Maximum charge current	
<input type="radio"/> 0.5A	< 2Ah
<input checked="" type="radio"/> 1.1A	> 2Ah
Charge voltage	
Absorption voltage	14.40V
Float voltage	13.80V
Storage voltage	13.20V
Recondition voltage <small>Increases the battery voltage while the current is below 0.1A</small>	Disabled
Voltage compensation	
Temperature compensation	-16.20mV/°C

**Pour accéder au menu « advanced settings » (paramètres avancés):**

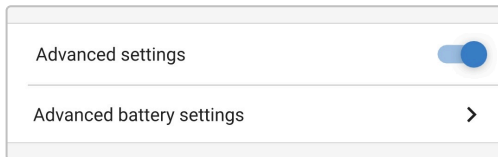
- a. Accédez au menu des paramètres en sélectionnant l'icône « Configuration » (engrenages) dans le coin en haut à droite.



- b. Activez l'interrupteur « Paramètres avancés », puis sélectionnez OK.

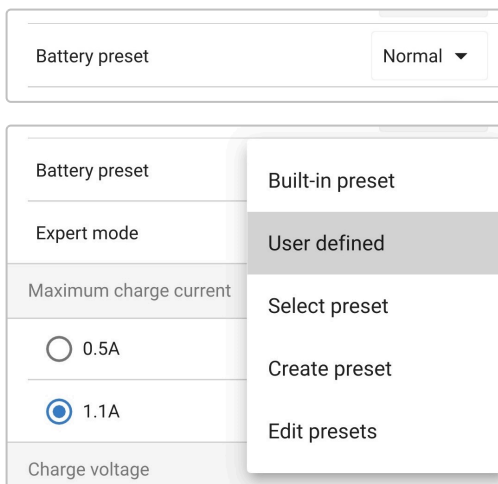


- c. Ouvrez le menu de « Paramètres avancés » en sélectionnant « Paramètres avancés de la batterie ».



**Pour pouvoir éditer/configurer les « Paramètres avancés » :**

- a. Sélectionnez la flèche déroulante pour ouvrir le menu « Battery preset » (préconfiguration de batterie), puis sélectionnez « User defined » (définie par utilisateur).



- b. La configuration « définie par utilisateur » sera à présent activée.



**Les paramètres du « menu avancé » (le mode expert devant être désactivé) comprennent :**

- a. **Tension de batterie**

Le menu déroulant de « Battery voltage » (tension de la batterie) permet de choisir parmi les différentes options :

i. **Auto**

La tension de la batterie est détectée automatiquement et elle est définie avant l'étape Test (en fonction de la tension de la batterie qui est branchée). Notez que pour les batteries profondément épuisées la détection automatique de la tension de la batterie peut être incorrecte : dans ce cas, la tension de la batterie doit être paramétrée manuellement.

ii. **6V**

Sélection manuelle pour recharger des batteries/systèmes de 6 V.

iii. **12 V**

Sélection manuelle pour recharger des batteries/systèmes de 12 V.

b. **Préconfiguration de la batterie**

Le menu déroulant de préconfiguration de la batterie (« Battery preset ») permet de choisir parmi les différentes options :

i. **Préconfiguration intégrée**

Sélection d'une préconfiguration intégrée standard (comme dans le menu de configuration générale).

ii. **User defined – Définie par l'utilisateur**

Sélection de la dernière configuration de charge définie par l'utilisateur.

iii. **Select preset – Sélectionner préconfiguration**

Sélection d'une gamme étendue de préconfigurations de charge de batterie intégrées, y compris des préconfigurations de charge définies par un nouvel utilisateur.

iv. **Create preset – Créer un préréglage**

Pour créer une nouvelle préconfiguration de charge et l'enregistrer dans les Configurations définies par l'utilisateur.

v. **Edit presets – Éditer préconfigurations**

Pour éditer et enregistrer une préconfiguration existante.

c. **Courant de charge maximal**

Le paramètre de courant de charge maximal permet de choisir entre le niveau standard (courant maximal) ou une limite de courant de charge réduite de manière significative (varie selon les modèles – consultez les spécifications), comme dans le menu de configuration générale.

d. **Tension de charge**

Les réglages de la tension de recharge permettent de configurer indépendamment le point de consigne de tension pour chaque phase de la recharge et de désactiver ou d'activer certaines phases de recharge (remise en état et float).

La consigne de tension de recharge peut être configurée pour les phases de recharge suivantes :

i. **Absorption**

ii. **Float**

iii. **Stockage**

iv. **Remise en état**

e. **Compensation de tension**

i. **Compensation de température**

La configuration de la compensation de température permet de configurer le coefficient de la compensation de la température de tension de charge, ou de désactiver cette compensation entièrement (comme pour les batteries au lithium-ion). Le coefficient de compensation de température est défini en mV/°C et il s'applique sur l'ensemble de la batterie/banc de batteries (et non pas par cellule de batterie).

## 7.2. Paramètres du mode expert

Le mode Expert étend le menu de configuration avancée afin d'inclure davantage de paramètres spécialisés.

←
Settings

---

Battery voltage
12V ▾

---

Battery preset
User defined ▾

---

Expert mode

---

Maximum charge current

---

0.5A
< 2Ah

---

1.1A
> 2Ah

---

Charge voltage

---

Absorption voltage
14.40V

---

Float voltage
13.80V

---

Storage voltage
13.20V

---

Recondition voltage
Disabled

Increases the battery voltage while the current is below 0.1A

---

BatterySafe

Prevent excessive gassing by automatically limiting the rate of voltage increase.

---

Voltage compensation

---

Temperature compensation
-16.20mV/°C

---

Bulk

---

Bulk time limit
1d 0h

---

Re-bulk current
Disabled

When the charge current exceeds this value while in float/storage, the charge cycle restarts.

---

Absorption

---

Absorption duration
Adaptive

---

Maximum absorption time
8h 0m

---

Tail current
Disabled

---

Repeated absorption
Every 7 days

---

Recondition

---

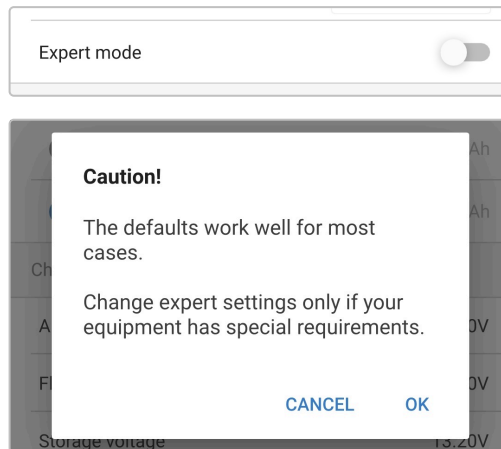
Recondition stop mode
Automatic, on voltage ▾

---

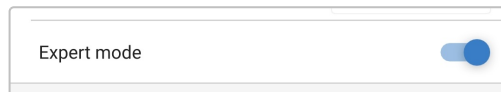
Maximum recondition duration
1h 0m

**Pour accéder au menu « expert mode » (mode expert):**

- a. Ouvrez le menu « advanced setting » (paramètres avancés) et activez la configuration « user defined » (définie par l'utilisateur) — Pour davantage de renseignements, consultez la section 7.1 – « Paramètres avancés ».
- b. Activez l'interrupteur « Mode expert », puis sélectionnez OK.



- c. Le menu « Mode expert » (une extension du menu « Paramètres avancés ») sera à présent activé.



**Les paramètres SUPPLÉMENTAIRES dans le « menu avancé », après l'activation du « mode expert », comprennent :**

**a. Tension de charge**

**i. BatterySafe**

Le paramètre BatterySafe permet d'activer ou désactiver le contrôle de la tension BatterySafe. Lorsque ce paramètre BatterySafe est activé, l'augmentation du taux de tension de la batterie durant l'étape Bulk est automatiquement restreinte à un niveau de sécurité. Au cas où la tension de batterie augmenterait autrement à un taux plus rapide, le courant de charge serait alors réduit afin d'éviter un dégazage excessif.

**b. Bulk**

**i. Bulk time limit — Limite de durée Bulk**

Comme mesure de protection, la configuration de la limite de la durée Bulk restreint le temps maximal que peut passer le chargeur à l'étape Bulk, puisque la tension d'absorption devrait avoir été atteinte à ce moment-là. Si la limite de durée Bulk est atteinte, le chargeur passera directement à l'étape Float.

**ii. Courant «re-bulk»**

La configuration du courant Re-bulk est la limite de courant de charge qui déclenchera un nouveau cycle de charge si elle est dépassé durant l'étape Float ou Veille, ce qui fait que le chargeur retourne à l'étape de charge Bulk.

Notez que même si le paramètre Re-bulk est désactivé, il se déclenchera de toute façon si le courant de charge est maintenu à un niveau de courant de charge maximal pendant 4 secondes.

**c. Absorption**

**i. Durée adaptative**

Le paramètre de Durée adaptative permet de choisir entre une durée d'absorption adaptative (calculé en fonction de la durée Bulk/Niveau de décharge) ou bien une durée d'absorption fixe.

**ii. Durée d'absorption maximale / Durée d'absorption**

La configuration des valeurs de durée d'absorption maximale / durée d'absorption permet de configurer la durée d'absorption adaptative maximale ou la durée d'absorption fixe (en fonction de l'option choisie : adaptative ou fixe). Notez que peu importe que soit sélectionnée une durée d'absorption fixe ou adaptative, l'étape d'absorption peut prendre fin plus tôt en fonction du paramètre du courant de queue (s'il est activé).

**iii. Courant de queue**

Le paramètre de courant de queue met fin plus tôt à l'étape Absorption en fonction du courant de charge. Si pendant une minute le courant de charge chute en dessous du seuil de courant de queue défini, l'étape Absorption terminera et le chargeur passera de l'étape de Float à l'étape de Stockage.

iv. **Absorption répétée**

La configuration de la durée d'absorption répétée permet de configurer le temps écoulé entre chaque cycle de charge de rafraichissement automatique (1 h à l'étape d'absorption).

d. **Remise en état**

i. **Recondition stop mode — Mode arrêt de la remise en état**

La configuration du mode d'arrêt de la remise en état permet de choisir si l'étape de remise en état termine lorsque la tension de la batterie atteint la tension déterminée de l'étape de remise en état ou une période de temps fixée.

ii. **Durée de remise en état maximale**

Le paramètre de la durée de remise en état permet de configurer le temps maximal de la remise en état ou le temps de remise en état fixé (selon que le mode d'arrêt de la remise en état soit sélectionné ou non).

### 7.3. Fonction Alimentation électrique

Les chargeurs de la gamme Blue Smart Charger de Victron sont également adaptés pour être utilisés comme source d'alimentation CC afin d'alimenter un équipement n'étant pas branché à une batterie (ou étant raccordé à une batterie en même temps).

Bien qu'il soit toujours possible d'utiliser le chargeur comme une source d'alimentation sans modifier de paramètres, un mode dédié Alimentation (« power supply ») existe à cette fin/pour cette utilisation.

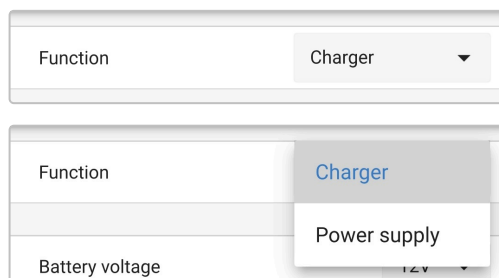
Si le chargeur va être utilisé en tant que source d'alimentation, il est recommandé d'activer le mode Power Supply, puisqu'il désactivera la logique de charge interne et fournira une tension d'alimentation CC constante.

#### Pour activer le Mode alimentation :

- a. Accédez au menu des paramètres en sélectionnant l'icône « Configuration » (engrenages) dans le coin en haut à droite.



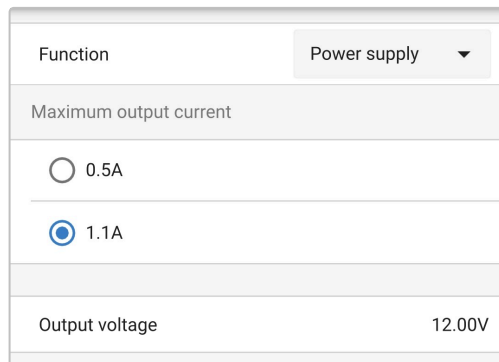
- b. Sélectionnez la flèche déroulante pour ouvrir le menu « Fonction », puis sélectionnez le mode « Alimentation ».



- c. Le mode « Alimentation » sera à présent activé : une fois qu'il sera activé, les LED de 12 V (verte) et de 6 V (orange) s'allumeront.



- d. Le cas échéant, ajustez la tension de sortie souhaitée et/ou activez/désactivez le mode de courant faible.



Pour repasser le chargeur en mode chargeur de batterie, allez dans le menu Configuration puis dans le menu déroulant Fonction (« Fonction »), et sélectionnez à nouveau le mode Chargeur (« charger »).



**Remarque :** Au cas où les câbles CC seraient débranchés/isolés de la batterie et/ou de la charge consommatrice alors que le chargeur est alimenté par l'alimentation CA, il faut laisser 5 secondes au chargeur afin qu'il se réinitialise avant de rebrancher les câbles CC et de lancer un nouveau cycle de charge.

Le chargeur ne devrait pas être utilisé pour alimenter directement la commutation rapide des charges consommatrices en mode alimentation (sans batterie). De même, un retard de 5 secondes est nécessaire entre chaque événement de commutation (Allumage/Arrêt).

## 8. Spécifications techniques

Chargeur Blue Smart IP65	6 V/12 V – 1,1 A
Plage de fréquence et de tension d'entrée	100 - 250 VCA   45 - 65 Hz
Rendement	82 %
Consommation d'énergie en mode veille	<0,5 W
Tension de charge – Absorption	Normal : 7,2 V   14,4 V Élevé : 7,35 V   14,7 V Lithium-ion : 7,1 V   14,2 V
Tension de charge – Float	Normal : 6,9 V   13,8 V Élevé : 6,9 V   13,8 V Lithium-ion : désactivé
Tension de charge – Stockage	Normal : 6,6 V   13,2 V Élevé : 6,6 V   13,2 V Lithium-ion : 6,75 V   13,5 V
Courant de sortie max – Mode normal	1,1 A
Courant de sortie max. – Mode de courant faible	0,5 A
Capacité de la batterie max. (recommandée)	32 Ah
Capacité maximale de la batterie – Maintenance uniquement	300 Ah
Capacité de batterie mini – Mode normal	Au plomb : 4 Ah Lithium : 2 Ah
Capacité de batterie mini – Mode de courant faible	Plomb-acide : 1,2 Ah Lithium : 1 Ah
Compensation de température (batteries au plomb uniquement)	8 mV/°C   16 mV/°C
Algorithme de charge	Adaptatif à 7 phases
Mode alimentation électrique	Oui
Courant de retour absorbé	0,1 Ah/mois (140 uA)
Protection	Polarité inversée, Court-circuit de sortie, Surchauffe
Température de fonctionnement	-30 à +50 °C (puissance nominale en sortie jusqu'à 30 °C)
Humidité (sans condensation)	95 % maximum
Alimentation Bluetooth	-4 dBm
Fréquence Bluetooth	2402 - 2480 MHz
Boîtier	
Raccordement de batterie	Câble noir et rouge de 1,5 m
Branchement CA	Câble de 1,5 m avec prise CEE 7/16 ou prise AS/NZS 3112
Degré de protection	IP65 (étanche et à l'épreuve de la poussière)
Poids	0,4 kg
Dimensions (h x l x p)	38 x 64 x 153 mm
Normes	
Sécurité	EN 60335-1, EN 60335-2-29
Émission	EN 55014-1, EN 61000-6-3, EN 61000-3-2
Immunité	EN 55014-2, EN 61000-6-1, EN 61000-6-2, EN 61000-3-3

<b>Chargeur Blue Smart IP65</b>	<b>6 V/12 V – 1,1 A</b>
<b>Automobile</b>	E4-10R

## 9. Garantie

Cette garantie limitée couvre les défauts de matériels et de qualité d'exécution de ce produit, et elle court sur cinq années à partir de la date d'acquisition d'origine de ce produit.

Le client doit renvoyer le produit avec le justificatif de l'achat au point de vente.

Cette garantie limitée ne couvre pas les dégâts, la détérioration ou le défaut de fonctionnement résultant de la transformation, la modification ou l'utilisation incorrecte ou excessive, ou le mauvais usage, la négligence, l'exposition à une humidité excessive, au feu, l'emballage incorrect, la foudre, la surtension, ou toute autre catastrophe naturelle.

La garantie limitée ne couvre pas les dégâts, la détérioration ou le défaut de fonctionnement découlant de réparations réalisées par des personnes non autorisées par Victron Energy.

Victron Energy ne sera pas responsable des dommages collatéraux survenant de l'utilisation de ce produit.

Aux termes de cette garantie limitée, la responsabilité maximale de Victron Energy ne doit pas dépasser le prix d'acquisition actuel du produit.

## 10. Annexe

### 10.1. Dimensions du boîtier

